

Nouméa, Le 28 février 2025

N/Réf. : 037-02/25 KD/ld

Contact : Mr DAVID G.

Email : gdavid@fsh.nc

FCH

Tel : 26 60 00 / 75 94 76

Objet : Demande de mission de repérage des matériaux et produits contenant de l'amiante **AVANT TRAVAUX ULTERIEURS**

Travaux de réhabilitation : Résidences "PRIMEVERE" / "RIVERSTAR" / "ENERCAL"

6 Bâtiments (RDC/R+3) rue du révérend père de MIJOLLA - Rivière Salée

PROPOSITION D'HONORAIRES

- amiante -

MISSION (Méthodologie en annexe 1 & 2)	QTE	P.U.	DELAI	MONTANT
A DEPLACEMENT, REPERAGE, PRELEVEMENTS & COLISAGE* des matériaux et produits contenant de l'amiante <u>de la liste "C"</u> (Article R1334-22 de l'annexe 13-9 du Code de la santé publique)	1	780 000 F	4 jours	780 000 F
- Rapport de mission dès réception du dernier résultat d'analyse	1	280 000 F	10 jours	280 000 F
B Analyses META / Peintures, enduits, colles (faïence, plinthe & carrelage) MOLP : PRIMEVERE / 1 Bât. : 45 (10/ niveau + 5 escalier) RIVERSTAR / 4 Bât. : 180 (10/ niveau + 5 escalier) ENERCAL / 1 Bât. : 51 (11/ niveau + 6 escalier + 1 ext.) +4 en réserve	280	4 800 F	10 à 15 jours	1 344 000 F
OPTION : Analyse EXPRESS par échantillons. * délais du Laboratoire (page 4)		2 400 F	5 à 8 jours	- F
NB : Seuls les prélèvements effectués seront facturés				
TOTAL (HT) :				2 404 000 F
TGC (6 %) :				144 240 F
ASSURANCE :				192 320 F
TOTAL (TTC) :				2 740 560 F

Arrêtée la présente proposition d'honoraires à la somme de :

DEUX MILLIONS SEPT CENT QUARANTE MILLE CINQ CENT SOIXANTE Francs CFP

K. DEPLANQUE



TECHNI-CONSEIL sarl au capital de 1 000 000 FCFP
RC n° B 280958 - Ridet 280 958-002 - Code APE 743 B
Siège social : 1, rue GAMBETTA - 1ère Vallée du TIR - BP 8256 98807 NOUMEA CEDEX

k.deplanque@techniconseil.nc

Tél. : 86 95 42

SOCIETE GENERALE : 18319 06705 62160901013 78

ANNEXE 1 : METHODOLOGIE DE LA MISSION

1) - DOMAINE D'APPLICATION

Méthologie et modalités de réalisation de la mission de repérage d'amiante dans les immeubles bâtis selon la norme NFX 46-020, guide d'application GAX 46-034.

2) - COMMANDE DE LA MISSION DE REPERAGE

FCH

(donneur d'ordre) a précisé le type de mission

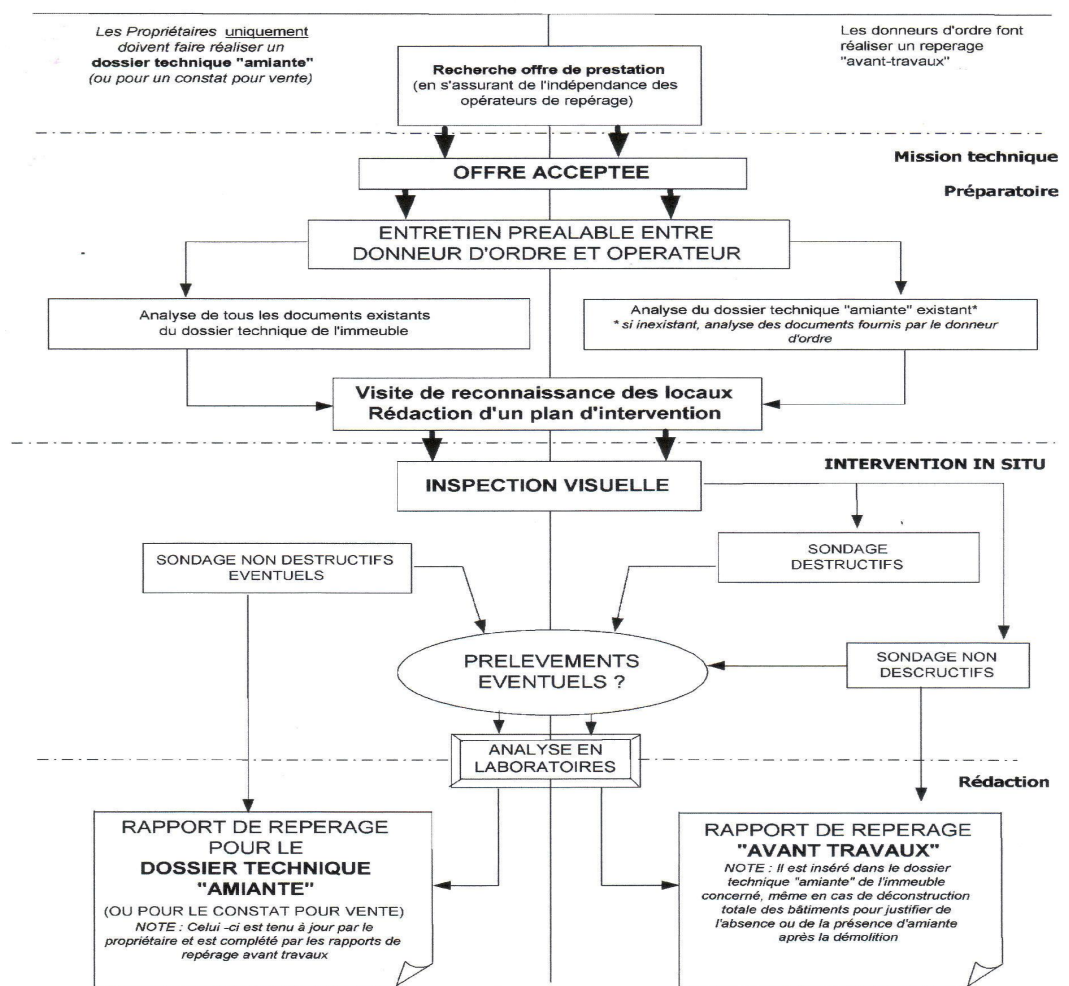
(**B** : selon la norme NFX 46-020) :

Demande de mission de repérage des matériaux et produits contenant de l'amiante **AVANT TRAVAUX ULTERIEURS**

Travaux de réhabilitation : Résidences "PRIMEVERE" / "RIVERSTAR" / "ENERCAL"

Le donneur d'ordre a fourni : Plan de situation & rapport TC n°192-2019

3) - MISSION DE REPERAGE



Pour une mission B :

Techni-conseil réalisera le repérage selon l'article R1334-22 du code de la santé publique et l'arrêté du 2 janvier 2002 relatif au repérage des matériaux et produits contenant de l'amiante avant travaux

Le Repérage Amiante AVANT TRAVAUX, contient les informations sur la présence d'amiante dans les matériaux et produits du bâtiment afin d'informer les intervenants des activités ou interventions se font sur des matériaux produits ou appareils susceptibles de libérer des fibres d'amiante (96-98 Chapitre 1 - Article 1 - Alinéa III).

Une inspection visuelle de tous les composants de la construction afin d'y rechercher et d'y recenser les différents matériaux et produits susceptibles de contenir de l'amiante, incorporés ou faisant indissociablement corps avec les locaux, les zones de l'immeuble objet des travaux ; conformément au code de la Santé Publique (nouvelle partie réglementaire) Livre 3, Titre 3, Chapitre 4, Section 2 et arrêté du 22 août 2002 en application de l'article R1334-27 des sondages et des prélèvements destructifs.

Un classement des produits et matériaux en fonction de leur nature et caractéristiques, forme, aspect, etc, afin d'optimiser l'intervention de l'opérateur du repérage ;

Lorsque l'absence de marquages spécifiques ou de documents ne permet pas à l'opérateur de repérage d'attester de la présence ou de la non présence d'amiante dans les matériaux et produits, des prélèvements sont effectués afin de déterminer par analyse un résultat d'essai spécifiant celle-ci.

4) - CONTROLEUR TECHNIQUE

Le contrôleur technique doit avoir obtenu une Attestation de compétence (**personne physique**), justifiant de sa capacité, à effectuer la mission de repérage et de diagnostic de l'état de conservation des matériaux et produits contenant de l'amiante en application de l'article R 1334-29 du code de la santé publique et de l'arrêté du 02/12/2002.

5) - DESIGNATION D'UN REPRESENTANT ET CONDITION D'ACCES

Le donneur d'ordre précisera les modalités d'accès et de circulation (informer les occupants de l'intervention, fournir clefs, codes, procéder à des démontages demandés par l'opérateur) et désignera un représentant auprès de l'opérateur du repérage.

6) - PROGRAMME DE REPERAGE

La mission porte sur le repérage de l'amiante dans les éléments suivants (liste "C" de l'annexe 13-9 du Code de la santé publique) :

Liste "C" mentionnée à l'article R. 1334-22

COMPOSANT DE LA CONSTRUCTION	PARTIE DU COMPOSANT A VERIFIER OU A SONDER
1. TOITURE ET ETANCHEITE	
Plaques ondulées Ardoises Eléments ponctuels Revêtements bitumineux d'étanchéité Accessoires de toitures	Plaques en fibres-ciment Ardoises composite, ardoises en fibres-ciment Conduits de cheminée, conduits de ventilation... Bardeaux d'asphalte ou bitume ("Shingle"), pare-vapeur, revêtements et colles Rivets, faîtage, closoirs
2. FACADES	
Panneaux Sandwichs Bardages Appuis de fenêtres	Plaques, joints d'assemblage, tresses... Plaques et "bacs" en fibres-ciment, ardoises en fibres-ciment, isolants sous bardage Eléments en fibres-ciment
3. PAROIS VERTICALES INTERIEURES ET ENDUITS	
Murs et cloisons Poteaux (périphériques et intérieurs) Cloisons légères ou préfabriquées Gaines et coffres verticaux Portes coupe-feu, portes pare-flammes	Flocages, enduits projetés, revêtements durs (plaques planes en fibres-ciment), joints de dilatation Flocages, enduits projetés, joints de dilatation, entourage de poteaux (carton, fibres-ciment, matériau Sandwich, carton + plâtre), peintures intumescentes, panneaux de cloisons, jonction entre panneaux préfabriqués et pieds/têtes de cloisons : tresse, carton, fibres-ciment. Flocage, enduits projetés ou lissés ou talochés ayant une fonction coupe-feu, panneaux Vantaux et joints
4. PLAFONDS & FAUX PLAFONDS	
Plafonds Poutres et charpentes (périphériques et intérieure) Interface entre structures Gaines et coffres horizontaux Faux plafonds	Focages, enduits projetés, panneaux collés ou vissés, coffrages perdus (carton-amiante, fibres-ciment, composite) Flocages, enduits projetés, peintures intumescentes. Rebouchage de trémies, jonctions avec la façade, caleutremments, joints de dilatation Flocages, enduits projetés, panneaux, jonction entre panneaux Panneaux et plaques
5. REVETEMENTS DE SOL ET DE MURS	
Revetements de sol (l'analyse doit concerner chacune des couches du revêtement). Revetement de murs	Dalles plastiques, colles bitumineuses, les plastiques avec sous-couche, chape maigre, caleutrement des passages de conduits, revêtement bitumineux des fondations Sous-couches des tissus muraux, revêtements durs (plaques menuiserie, fibre-ciment), colles des carrelages.

6. CONDUITS, CANALISATIONS & EQUIPEMENTS	
Conduits de fluides (air, eaux, autres fluides). Conduits de vapeur, fumée, échappement. Clapets / volets coupe-feu Vide-ordures	Calorifugeage, enveloppe de calorifuge, conduits en fibres-ciment Conduit en fibres-ciment, joints entre éléments, mastics, tresses manchons Clapet, volet, rebouchage Conduit en fibres-ciment
7. ASCENSEURS & MONTE-CHARGE	
Portes palières Trémie, machinerie	Portes et cloisons palières Flocage, bourre, mur / plancher, joint mousse
8. EQUIPEMENTS DIVERS	
Chaudières, tuyauteries, étuves, groupes électrogène, convecteurs et radiateurs, aérothermes...	Bourres, tresses, joints, calorifugeages, peinture anticondensation, plaques isolantes (internes et externes), tissu amiante
9. INSTALLATIONS INDUSTRIELLES	
Fours, étuves, tuyauteries...	Bourres, tresses, joints, calorifugeages, peinture anticondensation, plaques isolantes, tissu amiante, freins et embrayages
10. COFFRAGES PERDUS	
Coffrages et fonds de coffrages perdus	Eléments en fibres-ciment

7) - PRELEVEMENT

A - de MATERIAUX

Si un doute persiste sur la nature du matériau, le donneur d'ordre demande au technicien de la construction de procéder à un ou des prélèvements de matériaux représentatifs. Ces prélèvements seront effectués de façon à tenir compte des spécificités éventuelles des différentes zones du bâtiment et seront réalisés avec les précautions nécessaires.

Un guide méthodologique précisera les règles nécessaires pour assurer la qualité de ces prélèvements.

Les prélèvements seront adressés à un Laboratoire agréé par le Comité de la section essais du COFRAC répondant au décret 96/97 du 7 février 1996 dit « DECRET SANTE » en vue de l'analyse qualitative du matériau (identification de la présence d'amiante dans le matériau)

Soit, en microscopie optique en lumière polarisée MOLP (méthode d'analyse selon la norme MDHS 77 est applicable aux flocages calorifugeages (en l'absence de plâtres et d'enduits), faux plafonds et certains produits industriels (Fibrociment, tresses, joints...).

Soit, en microscopie électronique à transmission analytique META (méthode d'analyse selon la norme NFX 43.050 est applicable aux dalles de sol, colles, enduits, peintures, plâtres, poussières déposées...).

B - d'AIR

Détermination des concentrations de fibres amiante sur filtre de prélèvement d'air.

La mesure sera effectuée selon la méthode décrite dans la Norme AFNOR x 43.050 l'analyse de l'échantillon est effectuée en microscopie électronique à transmission analytique META.

Les fibres observées sont analysées individuellement pour vérifier leur nature.

Le résultat est exprimé en nombre de fibres amiante par litre d'air.

8) - RAPPORT

Le rapport de mission de repérage reprendra notamment des éléments suivants :

- > Résultat de l'inspection visuelle, identification, localisation, etc...
- > Résultat des analyses des prélèvements (matériaux, air) transmis au Laboratoire
- > Résultat des grilles d'évaluation de l'état de conservation (flocages, calorifugeages, faux plafonds) le cas échéant.
- > L'enregistrement de l'état de conservation des autres matériaux et produits
- > Le rappel des obligations réglementaires pour le donneur d'ordre qui découlent des conclusions des grilles d'évaluation des matériaux et produits.

Pour information

A PRELEVEMENT & COLISAGE* :

Mesure du niveau d'empoussièrement par prélèvement d'air selon le type de stratégie (intérieur, ambiant, lieux de travail).

* Les colis sont acheminés par FEDEX

NB : Techni-conseil n'est pas responsable des aléas (transports aériens, météo, COVID 19, etc...) qui seraient susceptibles de retarder la livraison des colis au Laboratoire.

B2 Analyses LABORATOIRE (France)

*Les délais imposés par le Laboratoire pour fournir le rapport de résultat d'analyse, à la réception des échantillons.